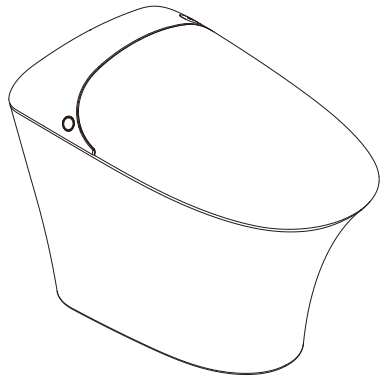


智能坐便器一体机

型号：618G/618GE



产品使用说明书
版本：V 2021.04.23

致用户：

感谢您选购本公司智能坐便器系列产品，为确保安全，在使用本产品前，请仔细阅读本说明书并小心保存以供参考。

说明书中的示意图仅供参考，请以实物为准。本公司不断致力于改善产品质量，产品不断推陈出新，产品如有改动恕不另行通知，敬请谅解。

产品执行标准：GB 4706.1-2005 GB 4706.53-2008
GB/T 6952-2015 GB 38448-2019

智能坐便器能效水效等级

坐便器产品的能效水效等级：本坐便器产品的单位周期能耗、清洗平均用水量及冲洗平均用水量指标应符合GB 38448-2019标准规定的下表要求。坐便器能效等级指标（单位为：千瓦·时），水效等级指标（单位为：升）

智能坐便器能效水效等级		1级	2级	3级
能效等级指标	单位周期能耗/(kW·h)	≤0.030	≤0.040	≤0.060
	带座圈加热功能 不带座圈加热功能	≤0.010	≤0.020	≤0.030
水效等级指标	智能坐便器清洗平均用水量/L	≤0.30	≤0.50	≤0.70
	智能坐便器冲洗平均用水量/L	≤4.0	≤5.0	≤6.4
	双冲智能坐便器冲洗全冲用水量/L	≤5.0	≤6.0	≤8.0

备注：本坐便器产品的实际能效等级、单位周期能耗、水效等级、用水量等信息以贴附在本坐便器产品的外包装箱或产品正面陶瓷体上的“中国水效标识”贴纸上的内容为准。

产品简介

本系列产品具有座圈加热、柔光照明、节能模式、除臭、暖风烘干、臀部清洗、通便清洗、女性清洗、往复清洗、冷热按摩、经期特护、一键通、喷头自洁、喷头清洁、自动冲水、脚感冲水、遥控冲水、断电冲水、香薰净化、*自动翻圈翻盖等功能，座温、水温、风温、水压和管位可根据需要进行调节。用后的污水通过陶瓷马桶排放到原排污系统。（注：*表示仅限型号618GE）

使用方法

使用前请按照顺序进行确认：

1. 首次使用，调试机器。2. 角阀在开启状态，水路通畅。3. 将插头插入接地良好的三脚插座内，确认插头已插紧，插头上指示灯亮表示坐便器已经通电，若指示灯不亮，按下插头上“复位”按钮上电。

一、待机

离座状态下，长按遥控器停止/电源键3秒以上，进入待机模式；待机模式下，短按遥控器停止/电源键，退出待机模式；清洗模式下，短按遥控器停止/电源键，退出清洗模式。

二、一键通

一键自动完成臀部清洗、冲水与暖风烘干。

三、手动冲水

在断电情况下，短按侧边冲水按钮，可触发陶瓷冲水。

四、脚感冲水

型号618G：在离座状态下，触发脚感信号，则进行1次冲水。在座状态下，脚感冲水无效。
型号618GE：在离座状态下，第一次触发脚感信号，先进行翻圈，触发第二次，则进行1次冲水。在座状态下，脚感冲水无效。

五、微波感应（仅限型号618GE）

在离座状态下：a. 若座盖处于合上状态，微波感应区域没有物体活动保持10秒后，若有物体进入微波感应区域，则进行自动翻盖；b. 人体离座后，若微波感应区域没有物体活动保持5分钟后，系统自动进行合盖动作，若此时坐圈处于开启状态，则系统进行合圈合盖动作。

1

装箱清单

序号	名称	数量	序号	名称	数量
1	整机	1台	2	遥控器插页	1张
3	说明书	1张	4	遥控器膨胀螺丝胶塞	2粒
5	遥控器	1个	6	法兰	1个
7	遥控器自攻螺丝	2粒	8	四分转六分角阀	1个
9	7号电池	1对	10	5号电池	2对
11	电池盒	1个	12	香薰精油	1瓶
13	节流片	1个			

安全注意事项

为了避免对您和他人造成伤害和财产损失，请您务必遵守如下有关安全方面的注意事项：

- ▲警告 | 可能导致死亡或重大危险，请务必遵守
- ⊕接地 | 接地线连接正确，火线、零线、地线
- ▲注意 | 可能会造成轻微伤害或损伤，请务必时刻注意
- ⊖禁止 | 切勿操作的禁止内容
- Ⓢ强制 | 必须遵守实行的强制内容

▲警告	
⊖禁止拆卸	绝对禁止自行拆卸、修理、改造本产品，可能会引起火灾、触电及其它意外情况发生。
⊖禁止浇水	请勿将水或洗涤剂洒于电源插头上，可能会引起火灾、触电及其他意外情况发生。
⊖禁止火种	请勿将点燃的香烟或燃烧物等接近产品，可能会引起火灾。
⊖禁止	产品发生故障时请勿继续使用，请联系售后服务人员维修。发生下述情况时，请拔去电源插头，关闭进水角阀。 1. 从管路、产品内部向外漏水；2. 产品温度异常高；3. 发出异常声音，有异味；4. 产品冒烟。在故障情况下仍然使用产品的行为，可能会引起火灾、触电、房间内进水等问题。（本产品正常使用年限为六年，如超过使用年限继续使用可能引发安全事故） 请勿使用除自来水之外的水源，可能会引起感染性皮肤病等疾病。 请勿使用松脱不稳的电源插座，可能会引起火灾或触电。 当智能坐便器进行自动翻圈、翻盖时，禁止人为或其他外力施压反方向作用力。 请在规定条件内（220V~、10A、50Hz的插座）使用电源插座及排线用具；请勿使用220V~以外的电源；使用功率超过插座规定时，可能会引起插座发热并引起火灾。 请勿损坏电源线及座圈连线。 1. 勿损伤、勿加工、勿加热；2. 勿强行弯曲、勿卷曲打捆、勿拉拽；3. 勿将重物置于电源线和座圈连线上。无视产品损坏仍继续使用，可能会造成火灾、触电短路及其他情况发生。
Ⓢ强制	1. 本产品属于电器制品，请勿置于被水泼到或是湿度高的地方，在浴室内使用时，请装设换气风扇或排气口，使浴室内保持良好的空气流通，否则可能导致火灾或触电； 2. 如果电源线损坏，切勿自行拆卸，必须由制造商或其维修部或类似的专职人员进行更换。
⊕接地	请确认是否进行了接地处理。未接地的产品发生故障或漏电时可能会触电。

2

▲注意

⊖禁止	长时间坐于座圈上时，应将座圈温度调节在低档，请注意低温灼伤。以下人员在使用坐便器时，应将座圈温度调节在低档。1. 儿童、老人等不能自行将温度调节至合适程度的人；2. 病人、残疾人等不能自由行动的人；3. 因服用催眠药（如安眠药、感冒药等）深度饮酒、过度疲劳的嗜睡人群。 请勿强行拉伸连接管的供水管，否则可能导致漏水。 通便清洗功能为特殊清洗功能，每人每次如厕，只允许使用1次，严禁多次使用！ 请勿倚靠座盖或强行用力按压控制面板，否则可能导致故障或破损；强行施加力时，可能导致座盖及控制面板破损，从而造成人身伤害。 请勿在本产品上方放置花瓶、杯子、化妆品、药品等装有液体的容器或小型金属物。若不慎进入产品内部，可能导致火灾或触电。 请勿将产品置于阳光直射处，否则可能使产品外观老化变形。 残障人士、身体、感知、智力能力有缺陷及经验和常识缺乏的人士（包括儿童）需要在监护下使用本产品，请勿让儿童玩耍本产品。携带心脏病起搏器人群不适合此产品。 请勿用坐便器冲洗大、小便及手纸之外的东西，否则可能导致坐便器堵塞、污水外溢。 请不要用重力撞击陶瓷，以防止破损漏水。 请不要在0℃以下环境中使用。
Ⓢ强制	安装进水角阀时请牢牢拧紧，否则会导致漏水。 预防因冻结而造成的损伤。冻结会造成进水管及产品内部损伤，进而造成漏水。 外出旅行等长期使用或清洁时，请从插座上拔下电源插头，关闭进水阀。 发生雷电时请将电源插头拔出。 本产品为卫生间专用，请勿以使用说明中描述用途以外的其他目的进行使用，否则可能导致火灾、触电、人身伤害或故障。 请勿使尿液等污染物沾至智能坐便器，否则可能发生异味或导致故障。 请勿强行关闭座圈与座盖，翻头座盖、座圈过程中应避免有外物卡在盖、圈的运动轨道上，否则可能导致故障；座圈与座盖开关时注意勿夹到手指，否则可能导致受伤。 进行外部保养时，为了安全请将电源插头从插座上拔出，否则可能导致触电。

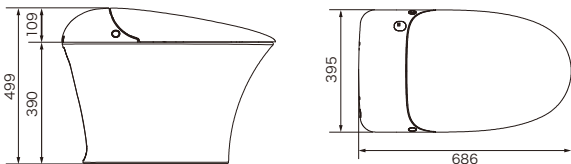
技术参数

额定电压	220V~	额定频率	50Hz	
额定功率	1300W (15℃±1℃进水)	电源线长度	1.5m	
供水方式	水道直接连接式	环境温度	3℃-40℃	
供水温度	3℃-35℃	使用水压范围	0.12MPa-0.8MPa	
安全装置	漏电保护装置、着座感应装置、水过压保护装置			
洗净装置	加热方式	即热式	风速	>4m/s
	温水温度	四档（常温-40℃）	风温	四档（常温-约59℃）
	臀部	约0.5-0.8L/min	干燥装置	200W
	女性专用	约0.5-0.8L/min	安全装置	双金属片开关，温度熔断丝，温度传感器
除臭装置	温水加热器	1600W	方式	活性炭
	安全装置	温度传感器、温度熔断器、温度突跳器、流量计	消耗功率	1.5W
保温座圈	表面温度	四档（常温-约40℃）	座圈加热器	45W
	安全装置	物理性温控器、温度熔断丝	开关结构	阻尼缓降

3

产品尺寸

618G/618GE 单位: 毫米 (mm)

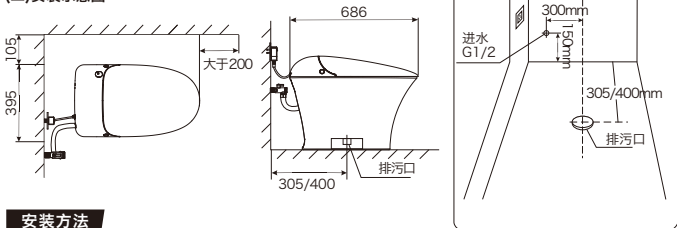


安装前注意事项

(一) 安装空间

1. 在确保安装所需空间的同时, 请确认门的开关等不会影响产品的安装, 进水管道要离地面有150mm以上的距离;
2. 安装前请先确认排污口及密封胶的位置。(具体位置参照右图所示的标识)

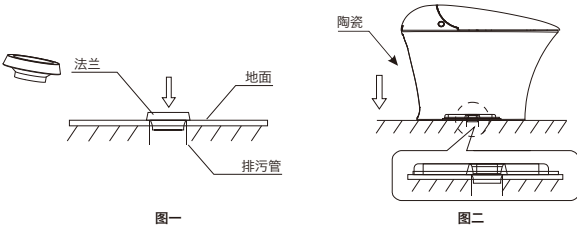
(二) 安装示意图



安装方法

(一) 安装法兰和陶瓷

1. 将法兰置于排污口上, 并做好密封;(步骤见图一)
2. 将陶瓷排污口置于法兰上;(步骤见图二)
3. 调整好陶瓷位置安装平稳后在陶瓷体与地面之间打上玻璃胶密封。



图一

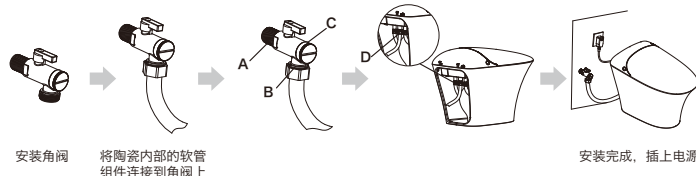
图二

4

(二) 连接供水管

△ 安装角阀前必须放尽自来水管中的杂质和污水。(放水1~2分钟)

1. 在供水阀门关闭的情况下, 拆下旧的角阀, 换上机器配置的角阀, 使用产品附带的新软管组件, 旧软管组件不能重复使用;
2. 将陶瓷内部的软管组件连接到角阀上;
3. 机器装好后, 打开旋钮, 检测A、B、C、D处无漏水现象;
4. 检查无误, 插上电源, 按“手动冲水”按键; 确认排污虹吸效果。

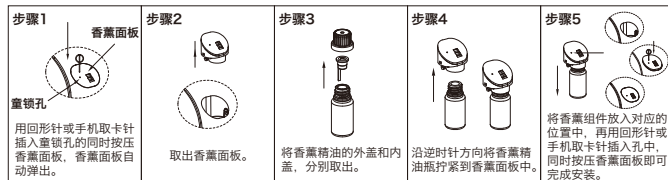


(三) 电池安装



香薰功能使用注意事项

1. 请依照本说明安装精油瓶, 勿使用未经公司认可的配件;
2. 如需更换精油瓶或添加精油时, 请先关闭马桶电源开关;
3. 请勿拆解或改装精油瓶, 以免导致精油瓶无法正常使用;
4. 请勿在10℃以下或40℃以上的环境使用本产品;
5. 马桶装入精油瓶后, 严禁将马桶倾斜、倒立, 否则精油流出, 造成马桶损坏;
6. 为保持良好喷雾效果, 建议每周用棉布擦拭或水洗喷头一次;
7. 请勿使用含腐蚀性胶类、金属类清洁剂清洗;
8. 如长时间不使用精油瓶, 请取出本产品, 并密封保存;
9. 如产品有异常, 请勿自行拆解, 并送到本公司监测维修。



产品清洁和保养方法

警告: 智能坐便器清洁时注意事项

1. 在产品发生破损或故障的状态下, 请勿用手进行清洁, 避免产生二次故障;
 2. 请勿使用盐酸清洁剂、稀释剂、漂白剂、苯或强洗涤剂清洁智能坐便器表面, 勿使杀虫剂、空气清新剂及除臭剂等沾至智能坐便器。
- 因使用上述试剂而导致机身变色、龟裂及破损时, 即使在质保期内也需接受有偿服务。

5

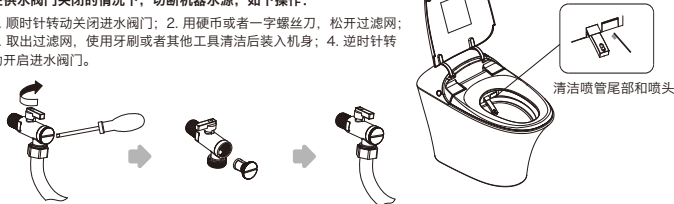
(一) 手动喷嘴清洁

1. 在整机通电模式下, 解除座盖;(不坐在座圈上即为座盖解除状态)
 2. 在解除状态下, 按下遥控器上的“喷头清洁”, 进入手动清洗喷嘴;(座盖状态下无法启动“喷头清洁”模式)
 3. 清洁时请使用软毛刷或软布;
 4. 清洁完成后, 按下停止按键或处于座盖状态, 清洗管自动收回。
- 警告: 清洗过程中请勿强行拉出或推入清洗管, 否则可能导致机器故障。

(二) 过滤网的清洁

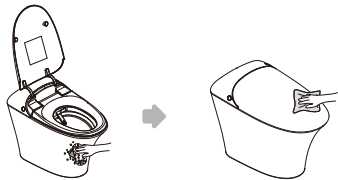
在供水阀门关闭的情况下, 切断机器水源, 如下操作:

1. 顺时针转动关闭进水阀门;
2. 用硬币或一字螺丝刀, 松开过滤网;
3. 取出过滤网, 使用牙刷或者其他工具清洁后装入机身;
4. 逆时针转动开启进水阀门。



(三) 智能坐便器外观清洁方法示意图

1. 利用软布或海绵沾上中性洗涤剂清洁整机;
2. 清洁结束后用棉布将整体擦拭干净。



(四) 冬季的智能坐便器管理方法

冬季为防止冻结, 请按照下列方法进行理:

1. 确认电源插头是否正确插入插座;
2. 卫生间内部无取暖装置时, 请用布包裹连接管或用其它保温材料进行保温。

· 注意: 请将过滤网牢牢拧紧, 否则可能会造成漏水; 请勿用力拿掉过滤网, 否则可能使其变形或破裂; 当有污垢堵塞过滤网时, 可能会导致冲洗水压不够, 请三个月内定期清洗一次; 建议在清洗时不要使用洗涤剂, 直接用自来水清洗即可。

售后服务

尊敬的客户:

当您拿到此产品质保书时, 请如实填写购买日期及相关信息。因产品质保书不再另行发放, 请认真保存, 切勿丢失。

1. 用户在购买之日起, 一年内按《使用说明书》正确使用, 若发生故障, 可持本卡及购货发票进行免费保修, 五年质保;
2. 下列情况不予免费保修, 可实行收费修理:
 - (1) 不按使用说明书所指示的正确使用方法使用而造成人为的故障及损伤;
 - (2) 购买后, 在运输及搬运过程中因碰撞而造成的故障及损伤;
 - (3) 火灾、地震、水灾、雷声等天灾、公害、电源异常所造成的故障及损伤;
 - (4) 安装在车辆、船舶等场所, 造成的故障及损伤;
 - (5) 普通家庭以外(例公共场所)使用所造成的故障及损伤;
 - (6) 保修卡和购买发票不全及涂改者。
3. 超过保修期限, 酌情收取修理费;(材料费用及人工费用)
4. 为了用户及他人的安全, 严禁自行拆卸及改造, 否则拒绝维修;
5. 赠品不在三包范围内。

6

环保说明

产品中有害物质的名称及含量

部件名称	有害物质					
	铅 (Pd)	汞 (Hg)	镉 (Cd)	六价铬 (Cr(VI))	多溴联苯 (PBB)	多溴二苯醚 (PBDE)
主机	×	○	○	○	○	○
遥控器	×	○	○	○	○	○
电池	×	○	○	○	○	○
配件	×	○	○	○	○	○

本表格依据SJ/T 11364的规定编制。

○: 表示该有害物质在该部件所有均质材料中的含量均在GB/T 26572规定的限量要求以下。

×: 表示该有害物质在该部件的某一均质材料中的含量超出GB/T 26572规定的限量要求, 且目前业界还没有成熟的代替方案, 但符合环保标准。



本标识内数字表示产品在正常使用状态下的环保使用年限为10年, 某些部件也可能有环保使用年限标识, 其环保部件使用年限以标识内的数字为准。因型号不同, 产品可能不包括除主机外的以上所有部件, 请以产品实际销售配置为准。

环境保护

请勿将本产品及其部件作为普通的生活垃圾处理; 请遵守本产品及其部件处理的本地法令, 并支持回收行动。

常见问题应对

现象	确认	处理
功能完全不工作	座圈感应区域上是否使用布套、垫子等物品	请取下布套、垫子等物品
	是否停电	请等待供电恢复
	插座是否松动或接触不良	请插好插头, 保证供电良好
	电源复位按钮是否按下	请按下坐便器的电源键
洗净	是否停水	请等待供水恢复
	进水角阀是否有污垢堵塞	打开进水角阀
	过滤网是否有污垢堵塞	请清洁过滤网
	供水管是否折弯造成堵塞	排除供水管折弯
	水势是否设定在低档	请按遥控器“按键说明”, 调节水压
	过滤网是否有污垢堵塞	请清洁过滤网
洗净强度不够	洗净喷嘴口是否有堵塞	请清洗喷嘴口
	水温是否设定在低档或常温档	请按遥控器“按键说明”, 重新设定水温
	按下臀部清洗或女性清洗键洗净约60s会自动停止	请再次按一下臀部清洗或女性清洗键
座圈	保温座圈强度是否设定在低档或关闭状态	请按遥控器“按键说明”, 重新设定座圈温度
	是否处于节能模式	请退出节能模式
	是否停电	请等待供电恢复

7

印刷材质：A4纸正反面